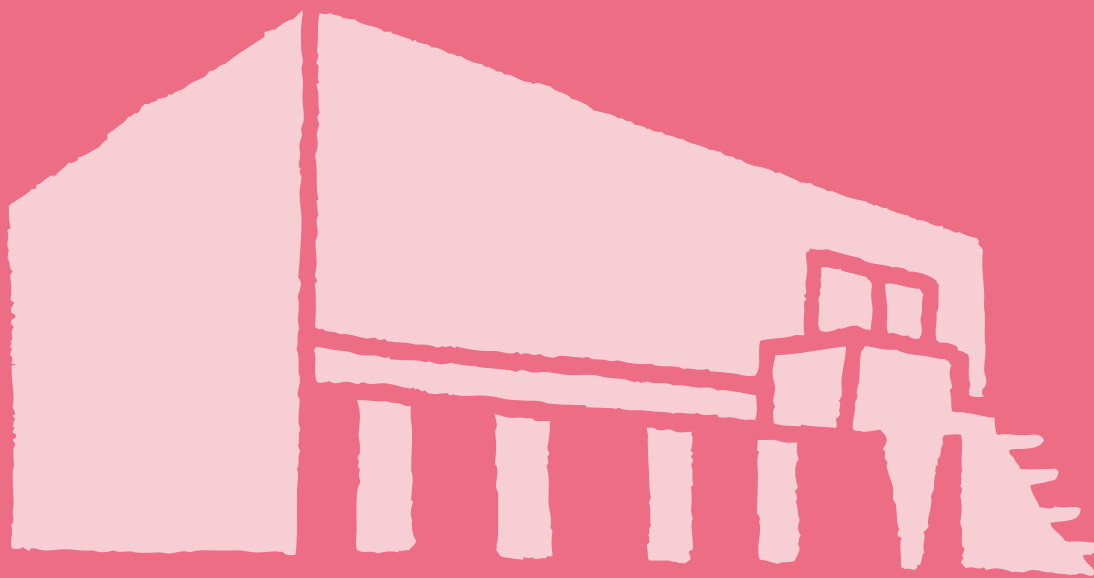


はじめて
美術館に
いきます。

ソーシャル ストーリー
Social Story

こくりつせいようびじゅつかん
国立西洋美術館



The National Museum of
Western Art, Tokyo

きょうは、^{こくりつせいようびじゅつかん}国立西洋美術館へ ^ひいく 日です。

わたしたちは、この ストーリーを ^よ読むことで、

^{びじゅつかん}美術館のこと、^{びじゅつかん}美術館の ^{なか}中で ^{かた}できることや ^{かた}すごし方について、

^し知り、^{かんが}考えることが ^{かた}できます。

それでは、^{びじゅつかん}美術館へ いきましょう！



美術館って どんな ところ？

国立西洋美術館には、次のような 作品が あります。

1300年ごろから 1950年ごろ までの

ヨーロッパで つくられた 絵や 彫刻などが、約6000点 あります。

このうち、200点ほどを、展示しています（常設展）。

また、ある期間だけ ほかの 美術館などから 作品を 借りて

展覧会が おこなわれることも あります（企画展）。

これらは、美術館の 中に ある「展示室」で 見ることができます。

作品をつくった 人 《 作品の 名前 》
という順番で 書かれています。

- | | |
|-------------------|------------------|
| ① マールテン・デ・フォス | 《 最後の晩餐 》 |
| ② マリー＝ガブリエル・カペ | 《 自画像 》 |
| ③ ヤーコプ・ファン・ロイスダール | 《 砂丘と小さな滝のある風景 》 |
| ④ クロード・モネ | 《 舟遊び 》 |
| ⑤ オーギュスト・ロダン | 《 考える人（拡大作） 》 |



①



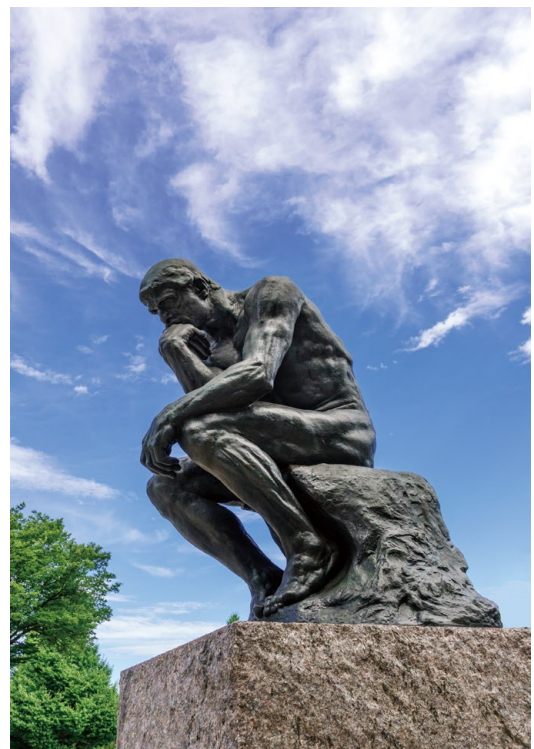
②



③



④



⑤

せ かい い さん び じゅつ かん
世界遺産の 美術館



びじゅつかん かいかん たてもの ねん
美術館が 開館したときの 建物（1959年）

びじゅつかん まえにわ たてもの かたち
美術館の 前庭、建物の 形や デザインは、
ル・コルビュジエという けんちく か かんが
建築家が 考えました。



ル・コルビュジエ



びじゅつかん かいかん 美術館が 開館したときの まえにわ 前庭 (1959 年)

ひと むかし たてももの かんが かつ
この人は、昔には なかった 建物の 考え方を つくりだし、
せかいじゅう ひろ
世界中に 広めました。

かんが かつ あらわ たてももの せかい い さん
その 考え方が 表された 建物を のこすために、世界遺産に になりました。

びじゅつかん
美術館へ いく まえに



こくりつせいようびじゅつかん
国立西洋美術館の ウェブサイト (www.nmwa.go.jp)

びじゅつかん
美術館へ いく まえに、ウェブサイトを見ます。



この ウェブサイトでは、

てんらんかい
展覧会や イベントなどの さまざまな 情報を 知ることができます。

てんらんかい
展覧会の チケットを、事前に 買うことができる 場合もあります。

むりょう
無料で 見られる 場合もあるので、ウェブサイトを よく 確認します。



メモ

いく まえに メモしたいことが あれば ^か書きます。

びじゅつかん とうちやく
美術館に 到着！



びじゅつかん とうきょう うえのこうえん
美術館は、東京の上野公園にあります。

うえのこうえん ある
上野公園を歩いていると、
シンプルな しかく たてももの き
シンプルな四角い建物に気がつきます。
たてももの こくりつせいようびじゅつかん
その建物が、国立西洋美術館です。

まえにわ ちょうこくさくひん
前庭には彫刻作品が6つあって、
それを み ある たの たの
それを見たり、歩いたりしながら楽しむことができます。

びじゅつかん 美術館への
いりぐち 入口と
かさ た 傘立て



びじゅつかん いりぐち かい しょうめん
美術館の 入口は、1階の 正面に あります。



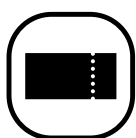
なが かさ も
長い 傘を 持っているときは、

そと おいてある かさ た 傘立てに 傘を 入れ、カギを とります。

かさ た
傘立ての カギは、なくさないように

ポケットや カバンの なか
中に しまいます。

チケットを ^か 買う ^{ばしょ} 場所



^{いりぐち} 入口に ^{いく} いく ^{まえに} まえに、^か チケットを ^か 買います。

チケット売り場で ^う 見たい ^ば 展覧会の ^み 名前を ^{てんらんかい} 伝えて、^{なまえ} ^{つた} 伝えて、



チケットを ^か 買い、^う 受けとります。

^{むりよう} 無料で ^み 見られる ^{ばあい} 場合もあるので、

チケット売り場に ^う いる ^ば スタッフに ^き 聞きます。

^{こんざつ} 混雑しているときは、^{じぶん} 自分の ^{じゅんばん} 順番が ^{くるまで} くるまで、

^{れつ} 列に ^{ならんで} 待ちます。

ほんかん
本館 ロビー



びじゅつかん なか はい
美術館の 中に 入ると、

てんじしつ ほんかん
展示室に つながる「本館 ロビー」が あります。

ほんかん びじゅつかん なか
本館 ロビーをはじめ 美術館の 中は、

こんざつ
混雑していたり、さわがしいことも あります。

ひと ころ
人に ぶつかったり、転んだりすると ケガをするので、

ゆっくり ある
歩きます。

インフォメーション



美術館には、わたしたちを 迎えてくれる、

さまざまな スタッフが はたらいています。

なにか 聞きたいことが あるときや、助けが 必要なときは、

本館 ロビーの「インフォメーション」を はじめ、

美術館にいる スタッフに たずねることができます。

そうすれば、その スタッフは よろこんで 手伝ってくれます。

び じゅつかん
美術館で はたらいている スタッフたち

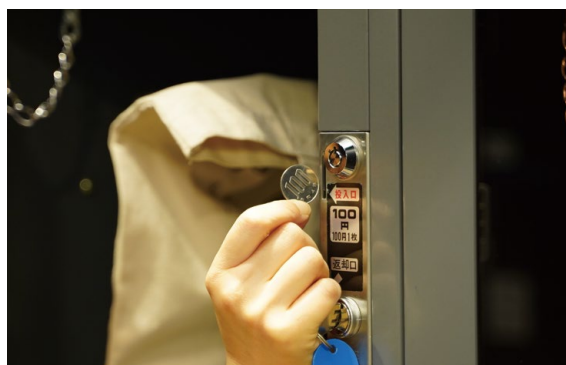


インフォメーションなど、たてももの建物の なか中に いる スタッフ



けいび警備スタッフ

トイレと コインロッカー



(地下1階)



トイレは、本館^{ほんかん} ロビーや、展示室^{てんじしつ}の 近く^{ちか}などに あります。



コインロッカーは、本館^{ほんかん} ロビーに あります。

コインロッカーを^{つか} 使えば、

カバンを^も 持たないで 展示^{てんじ}を^み 見ることが できます。

コインロッカーの^{なか} 中に カバンを おいたら、

100円玉^{えんだま}を^い 入れて カギを しめます。

とった カギは、なくさないように

ポケットや おさいふの^{なか} 中に しまいます。

100円玉^{えんだま}は、カギを あけるときの^{もと}に 戻ってきます。

かくかい
各階へ いくとき



しんかん かい
(新館 2階)

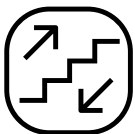


しんかん かい かい
(新館 1階から2階)



びじゅつかん かい
美術館の それぞれの 階へは、

エレベーターか 階段で いくことが できます。



てんじしつ
展示室への
いりぐち
入口

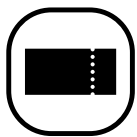


これから、^{さくひん}作品を ^み見に ^{てんじしつ}展示室へ いきましょう！

^{てんじしつ}展示室は ^{じょうせつてんじしつ}「常設展示室」(1~2階)と

^{きかくてんじしつ}「企画展示室」(^{ちか}地下2~^{ちか}地下3階)が ^{かい}あり、

それぞれ ^{いりぐち}入口が ^わ分かれています。



てんじしつ はい ひつよう
展示室に 入るときには、チケットが 必要です。

てんじしつ いりぐち
それぞれの 展示室の 入口には、スタッフが います。

スタッフに チケットなどを み 見せてから、はい 入ります。

チケットは なくさないようにします。

19世紀ホール



じょうせつてんじしつ いりぐち せいぎ
常設展示室の 入口につながる「19世紀ホール」では、
たてもの もけい ちょうこく さくひん み
建物の 模型や、彫刻などの 作品を 見ることが できます。

てんじしつ
展示室



ほんかん じょうせつてんじしつ かい
本館 常設展示室 (2階)

てんじしつ え ちょうこく さくひん み
展示室では、絵や 彫刻などの たくさんの 作品を 見ることも できます。

てんじしつ なか こんざつ
展示室の 中は、混雑していることも あります。

ひと さくひん よ ひかり
また、人にも 作品にも ちょうど 良い 光にするために、

すこ くら
少し 暗いところも あります。

てんじしつ なか さくひん み
展示室の 中で 作品を 見るとき



しんかん じょうせつてんじしつ かい
新館 常設展示室 (1階)



てんじしつ ある
展示室では、ゆっくり 歩き、

はな ちい こえ はな
話すときは 小さな 声で 話します。



たてもの さくひん たいせつ
また、建物や 作品は とても 大切なもの です。



よごれたり、こわれないように、たてもの さくひん さわ
建物や 作品には 触りません。



さくひん み からだ さくひん ふ
作品を 見るときは、体が 作品に 触れないように します。

ゆか めじるし
そのために、床に「さく」や「テープ」などの 目印が あります。

しゃしん めじるし さ み
写真のように、目印より うしろに 下がって 見ます。

さくひん だい うえ
作品が「台」の 上に おかれているときや、

「ガラスの ケース」に はい
入っているときは、

だい さわ み
台や ガラスの ケースに 触ったり、よりかからないように 見ます。

やす ばしよ
休む 場所



しんかん じょうせつてんじしつない きゅうけい かい
新館 常設展示室内の 休憩コーナー (2階)



やす
休みたいときは、

びじゅつかん
美術館の さまざまなところに ある

やす
イスに すわって 休むことが できます。



ちか かい こうどう
地下2階の「講堂」では、

てんらんかい びじゅつ はなし き
展覧会や 美術についての お話を 聞くことも あります。

びじゅつかん
美術館で おこなわれる イベントや プログラムに 参加して、

たの
楽しむことも あります。

レストラン



カフェ
CAFÉ すいれん



ほんかん かい
本館の 1階に ある「レストラン」は、
しょくじ ばしょ
食事をする 場所です。



おなかが すいたときは、
りょうり たの
料理や ケーキなどを 楽しむことが できます。

ミュージアムショップ



ほんかん かい
本館の 1階に ある「ミュージアムショップ」は、
てらんかい さくひん
展覧会や 作品の ポストカードや グッズなどを、
う みせ
売っている お店です。

みやげ か
お土産を 買うことが できます。

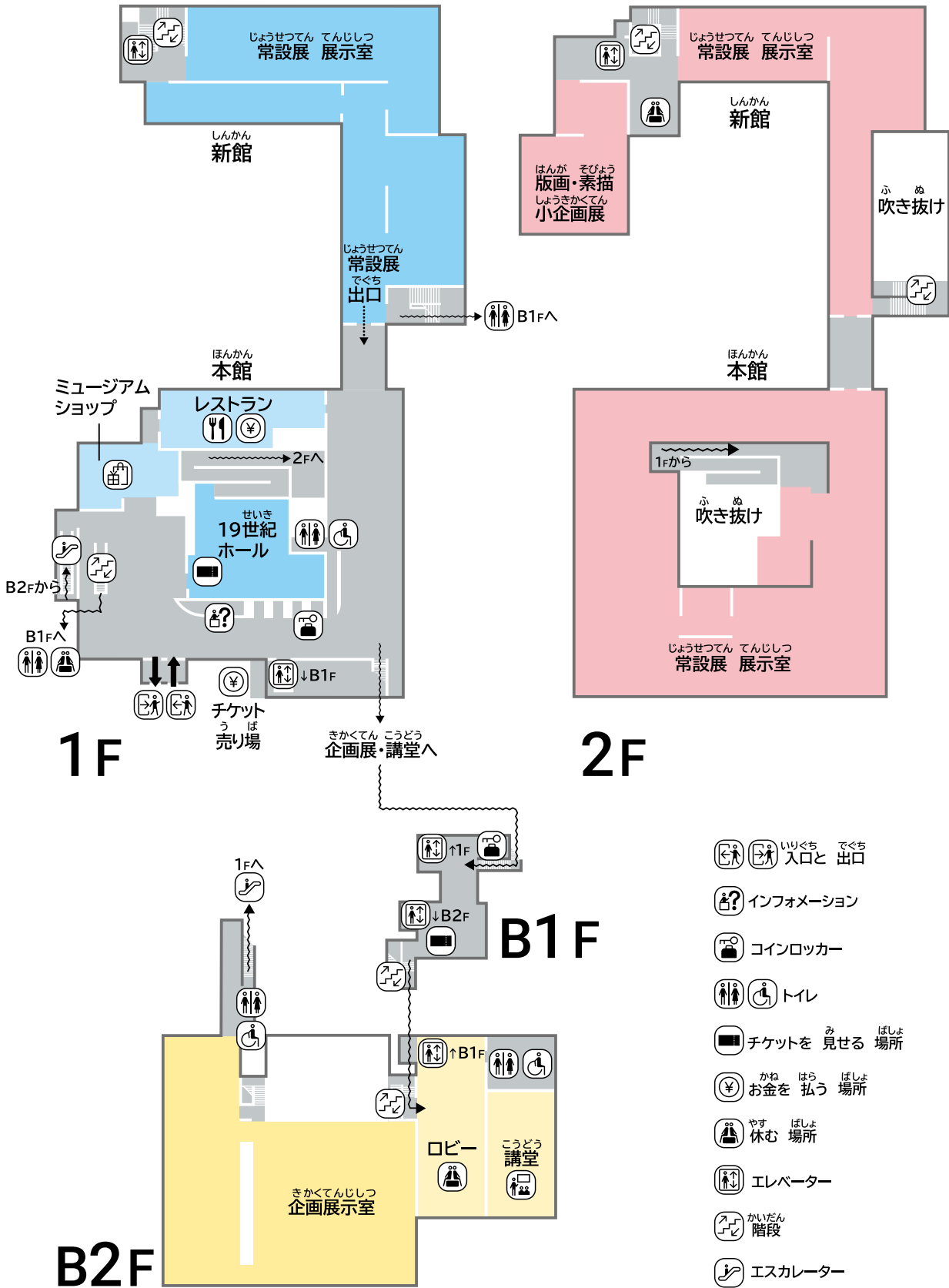


かい いりぐち よこ でぐち
1階の 入口の 横が、出口です。

コインロッカーや 傘立てに、

カバンや 傘を あずけている 場合は、忘れないで 持ち帰ります。

美術館内マップ



びじゅつかん たの
美術館では、だれもが 楽しめるように、
さまざまな プログラムを 用意しています。
プログラムについての くわしい情報を 知りたいときは、
びじゅつかん たいけん まな
美術館の ウェブサイトの「体験する・学ぶ」を
クリックすると、確認できます。

ウェブサイト：www.nmwa.go.jp



こくりつせいようびじゅつかん
国立西洋美術館
トップページ

なにか かくにん
確認したいことがあるときは、
つぎ れんらくさき き
次の [連絡先] に 聞くことができます。

れんらくさき
[連絡先]

でん わ
電 話：050-5541-8600 (ハローダイヤル)

メ ー ル：info★nmwa.go.jp (★を @ にして送ります)
アットマーク おく

じゅう しょ
住 所：〒110-0007 東京都 台東区 上野公園 7-7
とうきょうと たいとうく うえの こうえん

| メモ |

びじゅつかん たの
美術館を 楽しむ



びじゅつかん いちにちじゅう ひと
美術館に 一日中 いる人も いれば、

みじか じかん す ひと
短い 時間を 過ごす人も います。

ひとり ひとつの さくひん み ひと
また、一人で ひとつの 作品を じっくりと 見る人も、

いっしょ さくひん み かん つた ひと
だれかと 一緒に 作品を 見て、感じたことを 伝えあう人も います。

たの かた ひと
楽しみ方は、人それぞれです。

たいせつ
大切なのは、わたしたち それぞれの ペースで

びじゅつかん じかん たの
美術館での 時間を 楽しむことです。

さいご にほん こくりつびじゅつかん とうきょう きょうと おおさか かなざわ
最後に、日本の 国立美術館は、東京・京都・大阪・金沢に

あわせて 7か所 あります。

7つとも、だれでも いくことが できます。

にほんかくち こくりつびじゅつかん たび たの
日本各地の 国立美術館への 旅も、楽しんでください！



きょうとこくりつきんだいびじゅつかん きょうと
京都国立近代美術館(京都)



こくりつこうげいかん かなざわ
国立工芸館(金沢)



こくりつこくさいびじゅつかん おおさか
国立国際美術館(大阪)



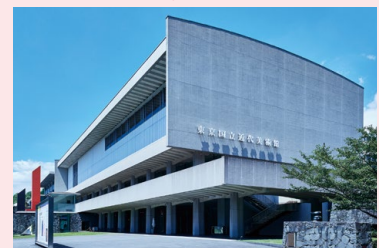
こくりつしんびじゅつかん とうきょう ろっぽんぎ
国立新美術館(東京・六本木)



こくりつせいようびじゅつかん とうきょう うえの
国立西洋美術館(東京・上野)



こくりつえいが とうきょう きょうばし
国立映画アーカイブ(東京・京橋)



とうきょうこくりつきんだいびじゅつかん とうきょう たけばし
東京国立近代美術館(東京・竹橋)



Social Story とは？

「Social Story (ソーシャルストーリー)」とは、主に 発達障害 (神経発達症) の方と

その家族や 関係者を サポートする 社会学習ツールです。社会的な 状況や 行為などを、

絵や 写真を 使い、やさしい 文章で 説明します。当事者と 関係者とが、

そのときの 状況や 活動内容などの 情報を 互いに 理解し、安心できる 状態を つくることを

目的としています。

独立行政法人国立美術館では、発達障害の方を はじめ、美術館を はじめて 訪問する方、

利用に 不安を 感じる方などが、どなたでも 国立美術館を 楽しみながら 過ごすことが できるよう、

当事者や 医療関係の 専門家の 協力を 得ながら、この ストーリーを 作成しました。

ストーリーでは、写真や 文章で 入館から 退館までの 様子が 説明されています。

建物の 内外での ルールを 事前に 知ること、見通しを 持って、

安心して 過ごす 手助けとなるように 構成しています。

国立アトリサーチセンター (NCAR) の ウェブサイトでは、

国立美術館 7か所の ストーリーを 公開しているので、

訪問まえに お使いください。ご来館を お待ちしています。

ウェブサイト ncar.artmuseums.go.jp



国立アトリサーチセンター
ウェブサイト

Social Story はじめて 美術館に いきます。

国立西洋美術館

企画・編集

編集

国立アトリサーチセンター

国立西洋美術館

デザイン

表紙装画

写真

スタビーデザイン

宇田川 一美

米津 いつか (8~14・16~17・21・22・26 頁)

◎ 上野 則宏 (2頁⑤)、東京フォトアート (4[上]・5頁)

発行日

発行

2023年3月31日 初版

独立行政法人国立美術館 国立アトリサーチセンター

〒102-0073 東京都千代田区九段北 1-13-12 北の丸スクエア 2F

電話 03-6910-0637 (ラーニンググループ 代表番号)

メールアドレス learning★artmuseums.go.jp (★を @ にして送ります)



独立行政法人国立美術館

国立アートリサーチセンター
National Center for Art Research



国立西洋美術館
The National Museum of Western Art